



EVROPSKÁ UNIE
Evropské strukturální a investiční fondy
Operační program Doprava

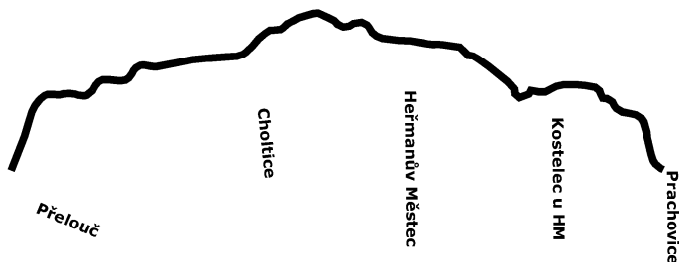
Ministerstvo dopravy
Státní fond dopravní
infrastruktury



Jiná ověření:

Paré:

Orientační schéma:




Razítko oprávněné osoby:

Podpis:

Datum:

Revize:	Datum:	Popis:	Kontroloval:
002	11/2023	PDPS - aktualizovaná, kompletní	Ing. Petr Burda
003	06/2024	PDPS - po připomínkách	Ing. Petr Burda

Stavebník/Investor:	Správa železnic, státní organizace		SPRÁVA ŽELEZNIC
Adresa:	Dlážděná 1003/7, 110 00 Praha 1		
Zástupce investora:	Stavební správa východ		
Adresa:	Nerudova 1, 779 00 Olomouc		

Zhotovitel díla:	EXPROJEKT s.r.o.	
Adresa:	Heršpická 758/13, 619 00 Brno	
Kontakt:	T: +420 533 312 000 E: info@exprojekt.cz	
Zhotovitel objektu:	EXPROJEKT s.r.o.	
Adresa:	Heršpická 758/13, 619 00 Brno	
Kontakt:	T: +420 533 312 000 E: info@exprojekt.cz	
Hlavní projektant (HIP):	Ing. Pavel Odehnal	Specialista: Mgr. Martina Fialová, PhD.

Název stavby/akce:	Rekonstrukce TZZ Přelouč - Prachovice	Označení investora: S621500628
		Označení zhotovitele: 2020-202
Název části:	Souhrnná technická zpráva Popis vlivů stavby na životní prostředí a jeho ochrana	Označení části: B.6.4
Název objektu/dílní části:	Dendrologický průzkum	Označení objektu/komplexu:
Název přílohy:		Číslo přílohy:
Název dílní části přílohy:		
Odpovědný projektant:	Zpracovatel přílohy:	Měřítko:
Mgr. M. Fialová, PhD.	Mgr. Martina Fialová, PhD.	Formáty:
Kraj:	Katastrální území:	TUDU:
Pardubický	Dle TZ	
		Smluvní datum zpracování: 30. 11. 2023

Označení investora:	Stupeň dokumentace:	Část:	Objekt:	Podoblast:	Příloha:	Revize:
S 6 2 1 5 0 0 6 2 8	- P D P S	- B 6 4 X X	- X X X X X X X X X X	- X X	- X - X X X	- 0 0 3

[Prostor pro další informace]

STAVBA: **Rekonstrukce TZZ Přelouč - Prachovice**

STUPEŇ: **Projektová dokumentace pro provádění stavby (PDPS)**

Dendrologický průzkum

OBSAH:

1. ZÁKLADNÍ ÚDAJE	3
2. METODIKA PRŮZKUMU.....	4
3. PLATNÁ LEGISLATIVA	5
4. VLASTNÍ VÝSLEDKY DENDROLOGICKÉHO PRŮZKUMU.....	8
5. ZÁVĚR.....	8
6. PŘÍLOHY.....	9

1. ZÁKLADNÍ ÚDAJE

Název stavby: „Rekonstrukce TZZ Přelouč - Prachovice“

Objednatel: Správa železniční dopravní cesty, státní organizace
Dlážděná 1003/7
110 00 Praha 1 – Nové Město

Umístění záměru: Kraj: Pardubický
Obec: Přelouč, Valy, Veselí, Choltice, Svinčany, Jeníkovice, Klešice, Heřmanův Městec, Kostelec u Heřmanova Městce, Prachovice, Vápenný Podol
Katastrální území: Přelouč, Valy nad Labem, Veselí u Přelouče, Choltice, Svinčany, Jeníkovice u Choltic, Klešice, Heřmanův Městec, Kostelec u Heřmanova Městce, Prachovice, Vápenný Podol

Stručný popis záměru:

Stavba „Rekonstrukce TZZ Přelouč - Prachovice“ kolejově začíná v km 1,716 777 a končí v km 13,740 141. Odstranění LIS proběhne v celém rozsahu trati až do km 21,556. Kabelové trasy jsou navrženy v celém rozsahu stavby.

Stavba má charakter rekonstrukce. Jedná se o kompletní rekonstrukci zabezpečovacího a sdělovacího zařízení, částečnou rekonstrukci energetických zařízení, železničního svršku, spodku, přejezdů, nástupišť a pozemních objektů a výstavbu nových prefabrikovaných objektů malého rozsahu. Odstraněna bude zbytná drážní infrastruktura.

Součástí záměru bude částečná rekonstrukce železničního svršku v mezistaničních úsecích Přelouč – Choltice a Choltice – Heřmanův Městec. V prostoru ŽST Choltice bude upravena konfigurace železniční stanice. Vybudována bude nová zastávka. V oblasti rekonstruovaného kolejového rozvětvení bude provedena rekonstrukce železničního spodku. Na území ŽST Heřmanův Městec je navržena rekonstrukce kosteleckého zhlaví.

Práce na železničním svršku budou probíhat v km 1,58 až cca 14,2. V tomto úseku se bude podbíjet a doplňovat štěrk. Přístup bude přímo z koleje

Nový železniční svršek bude realizovat v úseku 25 m v okolí přejezdu P5028 v km 3,130; v úseku 50 m kolem přejezdu P50302 v km 3,954; 25 m okolo přejezdu P5031 v km 4,515; v úseku 25 m okolo přejezdu P5033 v km 6,110; dále ve stanicích Choltice a Heřmanův Městec. Úpravy proběhnou také v okolí propustků v km 6,758; 9,217 a 11,441.

V km 10,730 až 10,820 dojde k rozšíření stávajícího drážního tělesa.

Proběhne také rekonstrukce propustků v km 6,759 (SO 12-21-01); v km 9,215 (SO 14-21-01); v km 10,808 (SO 14-21-02) a mostu v km 11,439 (SO 14-20-01).

Realizace stavby je předběžně uvažována v období června 2022 do prosince 2024.

2. METODIKA PRŮZKUMU

Dendrologický průzkum, tj. podrobný průzkum a inventarizace dřevin rostoucích mimo les ve smyslu ustanovení zákona č. 114/1992 Sb., o ochraně přírody a krajiny, v platném znění, a souvisejících prováděcích předpisů (detailně viz. dále v textu), které by mohly být potenciálně dotčeny posuzovaným záměrem, slouží jako podklad pro rozhodování o rozsahu kácení a následné vytvoření žádosti o udělení povolení kácení dřevin příslušným orgánem ochrany přírody a případnému stanovení náhradních výsadeb za skácené dřeviny.

Dendrologický průzkum je prováděn při terénním šetření v místě stavebního záměru. Při tomto terénním šetření jsou na základě dodaných podkladů inventarizovány všechny dřeviny, u kterých je předpoklad, že se jich stavební záměr nějakým způsobem přímo nebo nepřímo dotkne. Stavební práce v převážné většině znamenají nutnost vykácení přítomných dřevin s ohledem na následné zemní práce a samotné umístění plánované stavby. V některých případech je možné některé dřeviny zachovat nebo přistoupit pouze k jejich ořezu (stromy), nebo redukci plochy (zapojené porosty). U speciálních případů, kdy se v lokalitě stavebního záměru nacházejí obzvláště cenné dřeviny, je možno doporučit a realizovat některé speciální postupy pro ochranu dřevin v průběhu stavebních prací s ohledem na zachování stávající dřeviny a zajištění podmínek pro následné zachování stávajícího zdravotního stavu a vitality dřeviny.

V terénu se tak jednotlivé dřeviny identifikují, zařadí taxonomicky do druhů (v některých složitějších případech pouze do rodů), provede se měření dendrometrických parametrů dřevin (obvod/průměr).

Následně jsou takto získaná data převedena do přehledných tabulek, kde je dále případně uvedeno, zda dřevina bude kácena, zachována nebo provedena redukce (ořez), je vyhodnoceno, zda je v případě kácení dřeviny nutno požádat o povolení ke kácení dle platné legislativy.

V rámci dendrologického průzkumu byly zaznamenávány jednotlivé dřeviny nebo skupiny dřevin v zapojených porostech. Současně byly dřeviny zařazeny do druhu/rodu. U stromů byl zjištěn obvod kmene ve výčetní výšce 130 cm pro potřeby oceňování dřevin dle doporučené metodiky AOPK ČR, u skupin zapojených porostů dřevin je zjišťovaným dendrometrickým parametrem plocha. Výsledky dendrologického průzkumu jsou uvedeny v tabulce.

Zaznamenávány byly všechny dřeviny na základě rozsahu podkladů dodaných zpracovateli jednotlivých profesí, včetně jejich změn v průběhu zpracování projektu. Vzhledem k charakteru záměru se jednalo zejména o dřeviny ve střetu s výkopem pro kabelové vedení, resp. dřeviny, u kterých by v souvislosti s příliš blízkým výkopem mohlo dojít k snížení jejich vitality a stability. Další požadavky na kácení byly vyvolány v souvislosti s rekonstrukcí čtyř mostních objektů a v souvislosti s požadavky na viditelnost návěstidel, resp. rozhledové poměry.

Skutečná rozloha zapojených porostů dřevin byla určována délkou v mapách zakreslených ploch a průměrnou šířkou v nich zaznamenaných porostů. Zobrazení v mapových podkladech je orientační.

3. PLATNÁ LEGISLATIVA

Nutnost inventarizace dřevin rostoucích mimo les za účelem následného povolení jejich kácení vychází z platné legislativy.

Základním právním předpisem je zákon č. 114/1992 Sb., o ochraně přírody a krajiny, v platném znění, a jeho prováděcí předpis – vyhláška – 189/2013 Sb., o ochraně dřevin a povolování jejich kácení, v platném znění.

Části týkající se ochrany dřevin rostoucích mimo les a náležitostí jejich kácení, které se vztahují k záměru, jsou následující:

Zákon 114/1992 Sb., v platném znění

§ 8 Povolení ke kácení dřevin

- (1) Ke kácení dřevin je nezbytné povolení orgánu ochrany přírody, není-li dále stanoveno jinak. Povolení lze vydat ze závažných důvodů po vyhodnocení funkčního a estetického významu dřevin. Povolení ke kácení dřevin na silničních pozemcích může orgán ochrany přírody vydat jen po dohodě se silničním správním úřadem.*
- (2) Povolení není třeba k odstraňování dřevin za účelem zajištění provozuschopnosti železniční dráhy nebo zajištění plynulé a bezpečné drážní dopravy na této dráze a z důvodů zdravotních, není-li v tomto zákoně stanoveno jinak. Kácení z těchto důvodů musí být oznámeno písemně nejméně 15 dnů předem orgánu ochrany přírody, který je může pozastavit, omezit nebo zakázat, pokud odporuje požadavkům na ochranu dřevin; v případě odstraňování dřevin za účelem zajištění provozuschopnosti železniční dráhy nebo zajištění plynulé a bezpečné drážní dopravy na této dráze tak může učinit jen na základě závazného stanoviska drážního správního úřadu.*

- (3) Povolení není třeba ke kácení dřevin se stanovenou velikostí, popřípadě jinou charakteristikou. Tuto velikost, popřípadě jinou charakteristiku, stanoví Ministerstvo životního prostředí obecně závazným právním předpisem.*
- (4) Povolení není třeba ke kácení dřevin, je-li jejich stavem zřejmě a bezprostředně ohrožen život či zdraví nebo hrozí-li škoda značného rozsahu. Ten, kdo za těchto podmínek provede kácení, oznámí je orgánu ochrany přírody do 15 dnů od provedení kácení.*
- (5) Ministerstvo životního prostředí stanoví prováděcím právním předpisem nedovolené zásahy do dřevin, které jsou v rozporu s požadavky na jejich ochranu, náležitosti žádosti o povolení kácení dřevin rostoucích mimo les, náležitosti oznámení o kácení dřevin a období, ve kterém se kácení dřevin zpravidla provádí.*
- (6) Ke kácení dřevin pro účely stavebního záměru povolovaného v územním řízení, v územním řízení s posouzením vlivů na životní prostředí, ve společném územním a stavebním řízení nebo společném územním a stavebním řízení s posouzením vlivů na životní prostředí je nezbytné závazné stanovisko orgánu ochrany přírody. Toto závazné stanovisko vydává orgán ochrany přírody příslušný k povolení kácení dřevin. Povolení kácení dřevin, včetně uložení přiměřené náhradní výsadby, je-li v závazném stanovisku orgánu ochrany přírody stanovena, vydává stavební úřad a je součástí výrokové části rozhodnutí v územním řízení, v územním řízení s posouzením vlivů na životní prostředí, ve společném územním a stavebním řízení nebo společném územním a stavebním řízení s posouzením vlivů na životní prostředí.*

Vyhláška č. 189/2013 Sb., v platném znění

§ 1

Pro účely této vyhlášky se rozumí.

- a) Zapojeným porostem dřevin porost dřevin, v němž se nadzemní části vzájemně dotýkají, prorůstají nebo překrývají, a obvod kmene jednotlivých dřevin měřený ve výšce 130 cm nad zemí nepřesahuje 80 cm; jestliže některá z dřevin přesahuje uvedené rozměry, posuzuje se vždy jako jednotlivá dřevina.*
- b) společenskými funkcemi dřeviny soubor funkcí dřeviny ovlivňujících životní prostředí člověka, jako je snižování prašnosti, tlumení hluku či zlepšování mikroklimatu; mezi společenské funkce patří také funkce estetická, včetně působení dřevin na krajinný ráz a ráz urbanizovaného prostředí,*
- c) stromořadím souvislá řada nejméně deseti stromů s pravidelnými rozestupy; chybí-li v některém úseku souvislé řady nejméně deseti stromů některý strom, je i tento úsek*

považován za součást stromořadí; za stromořadí se nepovažují stromy rostoucí v ovocných sadech, školkách a porostech energetických dřevin nebo vánočních stromků.

§ 3 Velikost a charakteristika dřevin, k jejichž kácení není třeba povolení

Povolení ke kácení dřevin, za předpokladu, že tyto nejsou součástí významného krajinného prvku (§ 3 odst. 1 písm. b) zákona č. 114/1992 Sb., v platném znění), náhradní výsadby (§ 9 odst. 1 zákona č. 114/1992 Sb., v platném znění) nebo stromořadí, se podle § 8 odst. 3 zákona nevyžaduje

- a) pro dřeviny o obvodu kmene do 80 cm měřeného ve výšce 130 cm nad zemí,*
- b) pro zapojené porosty dřevin, pokud celková plocha kácených zapojených porostů dřevin nepřesahuje 40 m²,*

§ 5 Období, ve kterém se kácení dřevin zpravidla provádí

Kácení dřevin se provádí zpravidla v období jejich vegetačního klidu. Obdobím vegetačního klidu se rozumí období přirozeného útlumu fyziologických a ekologických funkcí dřeviny.

Pro vnitřní potřeby Správy železnic byl vydán Metodický pokyn pro údržbu stromoví (4. 3. 2021, č. j. 8611/2021-SŽ-GR-015). Tento pokyn stanovuje postupy pro provádění údržby stromoví především na železničních drahách – na stavbě dráhy včetně staveb na dráze, resp. v obvodu dráhy, jejichž provozovatelem je Správa železnic, a dále v ochranném pásmu dráhy. Slouží jako návod a pomůcka k postupnému a dlouhodobému odstraňování dřevin.

Metodický pokyn pro údržbu stromoví ze dne 4. 3. 2021 (č. j. 8611/2021-SŽ-GR-015)

Kácení v případě investic na železniční dopravní cestě

V rámci projektové přípravy se prověří (stavební správa resp. zhotovitel projektu) dle plánu či operativní potřeby OŘ ve věci rozsahu údržby - kácení dřevin pro období předcházející výhledovému termínu zahájení prací na projektu stavby; u těchto dřevin bude v rámci jejich projektové přípravy uvedeno vyjádření OŘ o včasném odstranění dřevin v rámci zajištění provozuschopnosti dráhy (dokument bude součástí dokladové části projektové dokumentace); v ostatních případech projektová příprava postupuje dle § 8 zákona č. 114/1992 Sb., a to vždy v rozsahu dřevin určených k odstranění bez ohledu na to, zda se nachází ve správě Správy železnic nebo na pozemku jiných vlastníků.

OŘ může z provozních důvodů, nebo z důvodů posunu předpokládaného termínu realizace stavby, provést dodatečné kácení dřevin nad rámec stanoveného rozsahu, který původně

oznámila stavební správě. V takovém případě o tom vyrozumí místně příslušnou stavební správu včetně specifikace rozsahu kácení nejpozději do zahájení prací na projektu stavby, který je součástí zadávací dokumentace na realizaci stavby.

Metodickému pokynu pro údržbu vyšší zeleně je nadřazen zákon o ochraně přírody č. 114/1992 Sb., v platném znění. V rámci kácení dřevin rostoucích mimo les a povolování tohoto kácení je třeba postupovat primárně dle uvedeného zákona.

4. VLASTNÍ VÝSLEDKY DENDROLOGICKÉHO PRŮZKUMU

Při terénním šetření byly jednotlivé dřeviny identifikovány, byly změřeny jejich dendrometrické parametry. Zaznamenávány byly všechny dřeviny na základě rozsahu podkladů dodaných zpracovateli jednotlivých profesí. Vzhledem k charakteru záměru se jednalo zejména o dřeviny ve střetu s výkopem pro kabelové vedení, resp. dřeviny, jež u kterých by v souvislosti s příliš blízkým výkopem mohlo dojít k snížení jejich vitality a stability. Další požadavky na kácení byly vyvolány v souvislosti s rekonstrukcí čtyř mostních objektů a v souvislosti s požadavky na viditelnost návěstidel, resp. rozhledové poměry.

Výstup v podobě tabulky zaznamenaných dřevin bude sloužit jako podklad pro rozhodnutí o rozsahu kácení a podání žádosti o povolení kácení dřevin rostoucích mimo les.

Tabulka obsahuje identifikační číslo dřeviny, druhové zařazení dřeviny a zjištěné dendrometrické parametry. Údaje o jednotlivých dřevinách jsou uvedeny v příloze A, jejich situování uvádí příloha B.

5. ZÁVĚR

Na základě provedeného terénního průzkumu byly vyhodnoceny všechny dřeviny dle rozsahu podkladů dodaných zpracovateli jednotlivých profesí. Zahrnuty byly také dřeviny, u kterých by v souvislosti s příliš blízkým výkopem mohlo dojít k snížení jejich vitality a stability.

Obecně lze konstatovat, že dřeviny rostoucí mimo les jsou v okolí provozované dráhy pravidelně odstraňovány.

Na základě úpravy vedení kabelové trasy dojde následně také k úpravě požadavků na kácení.

Během terénního průzkumu bylo zaznamenáno celkově 2 695 m² zapojených porostů dřevin. Z větší míry se jednalo o drobné porosty roztroušeně zmlazující podél trati. Potřeba kácení

rozsáhlejších zapojených porostů dřevin byla zaznamenána v žst. Heřmanův Městec a Přelouč. Dodatečně pak po směně pozemků v katastru Kostelec u Heřmanova Městce.

Dále bylo zaznamenáno 109 dřevin rostoucích mimo les s obvodem kmene nad 80 cm, 12 z nich roste na hranici lesního a drážního pozemku.

Za nejhodnotnější dřevinu lze označit lípu srdčitou (*Tilia cordata*) v žst. Choltice s obvodem kmene 410 cm. Na základě úpravy vedení kabelů nebude tato lípa pokácena.

V průběhu zpracování došlo k přeložce kabelového vedení tak, aby nemusely být káceny dřeviny rostoucí na hranici PP Meandry Struhy.

Další problematické dřeviny představují stromy rostoucí na hranicích PP Meandry Struhy. Zde se jedná o přeložení vedení kabelové trasy na opačnou stranu drážního tělesa tak, aby ke kácení nedošlo.

Pro tyto případy byla stanovena následující doporučení:

1. Výkop v blízkosti vzrostlé lípy srdčité u stávající technologické budovy v žst. Choltice musí být veden v maximální možné vzdálenosti od lípy. Výkop o šířce 35 cm, ve vzdálenosti 1 m od hrany technologické budovy a 3,2 m od středu kmene lípy bude v okolí této dřeviny prováděn ručně. Kořeny o průměru 5 cm a více nesmí být přerušeny. Prostor okolo lípy bude ochráněn bedněním či plotem postaveným v minimální vzdálenosti 2 m od báze stromu.
2. Zvážit přeložení kabelové trasy na katastrálním území v Kostelci u Heřmanova Městce (pozemky p. č. 1166/1 ve správě SŽ, s. o. a 479/14 a 497/20 v majetku soukromých osob). Zde stromy a porost zapojených dřevin mimo dalších funkcí plní také ochranu zářezu železnice před navátím sněhu.

Pro kácení dřevin s obvodem nad 80 cm a pro kácení zapojených porostů dřevin s rozlohou nad 40 m² bude nutné požádat příslušný orgán ochrany přírody o povolení k jejich kácení. Výčet výše zmíněných dřevin, jejich rozměry a umístění na pozemcích jsou uvedeny v tabulce v příloze A, jejich umístění znázorňují mapové přílohy (Příloha B).

6. PŘÍLOHY

A. Tabulka dendrologického průzkumu – stromy

Tabulka dendrologického průzkumu – zapojené porosty

B. Situace

Zpracovaly:

Mgr. Martina Fialová, Ph.D., EXprojekt s.r.o., tel. 724 188 210, fialova@exprojekt.cz

Mgr. Zuzana Indráková, EXprojekt s.r.o., tel. 725 971 695, indrakova@exprojekt.cz

Olomouc, říjen 2023

PŘÍLOHY

PŘÍLOHA A

Tabulka dendrologického průzkumu – stromy

ID**	TAXON CZ	TAXON LAT	obvod [cm]	Katastrální území	Pozemek (parc.č.)	Vlastník pozemku	poznámka
1	trnovník akát	<i>Robinia pseudoacacia</i>	98	Přelouč	382/42	České dráhy, a.s.	
2	jírovec maďal	<i>Aesculus hippocastanum</i>	100	Valy nad Labem	288/14	Jana Slavíková	ZPF, zřejmě posun v katastru
3	vrba křehká	<i>Salix euxina</i>	160	Veselí u Přelouče	532/2	ČR, Správa železnic, s.o.	na hranici s PP Meandry Struhy
3	vrba křehká	<i>Salix euxina</i>	160	Veselí u Přelouče	532/2	ČR, Správa železnic, s.o.	na hranici s PP Meandry Struhy
4	vrba křehká	<i>Salix euxina</i>	170	Veselí u Přelouče	532/2	ČR, Správa železnic, s.o.	na hranici s PP Meandry Struhy
4	vrba křehká	<i>Salix euxina</i>	140	Veselí u Přelouče	532/2	ČR, Správa železnic, s.o.	na hranici s PP Meandry Struhy
5	dub letní	<i>Quercus robur</i>	157	Veselí u Přelouče	328/26	Obec Veselí	ZPF, PP Meandry Struhy - značení
6	dub letní	<i>Quercus robur</i>	110	Veselí u Přelouče	328/26	Obec Veselí	ZPF, PP Meandry Struhy
7	dub letní	<i>Quercus robur</i>	69	Veselí u Přelouče	328/26	Obec Veselí	ZPF, PP Meandry Struhy
7	dub letní	<i>Quercus robur</i>	53	Veselí u Přelouče	328/26	Obec Veselí	ZPF, PP Meandry Struhy
8	dub letní	<i>Quercus robur</i>	82	Veselí u Přelouče	328/26	Obec Veselí	ZPF, PP Meandry Struhy
8	dub letní	<i>Quercus robur</i>	91	Veselí u Přelouče	328/26	Obec Veselí	ZPF, PP Meandry Struhy
9	dub letní	<i>Quercus robur</i>	141	Veselí u Přelouče	328/26	Obec Veselí	ZPF, PP Meandry Struhy
10	jabloň domácí	<i>Malus domestica</i>	82	Veselí u Přelouče	328/26	Obec Veselí	ZPF, PP Meandry Struhy
11	vrba jíva	<i>Salix caprea</i>	107	Veselí u Přelouče	346	Olga Dolanová	ZPF, PP Meandry Struhy - značení
11	vrba jíva	<i>Salix caprea</i>	110	Veselí u Přelouče	346	Olga Dolanová	ZPF, PP Meandry Struhy - značení
11	vrba jíva	<i>Salix caprea</i>	94	Veselí u Přelouče	346	Olga Dolanová	ZPF, PP Meandry Struhy - značení
11	dub letní	<i>Quercus robur</i>	94	Veselí u Přelouče	346	Olga Dolanová	ZPF, PP Meandry Struhy
12	dub letní	<i>Quercus robur</i>	110	Veselí u Přelouče	346	Olga Dolanová	ZPF, PP Meandry Struhy
13	dub letní	<i>Quercus robur</i>	157	Choltice	2111	ČR, Správa železnic, s.o.	cca 2,5 m od paty náspu
14	dub letní	<i>Quercus robur</i>	151	Choltice	2111	ČR, Správa železnic, s.o.	cca 3 m od paty náspu
15	dub letní	<i>Quercus robur</i>	204	Choltice	2111	ČR, Správa železnic, s.o.	cca 3 m od paty náspu
16	lípa srdčitá	<i>Tilia cordata</i>	410	Svinčany	1795	České dráhy, a.s.	NEKÁCET!!!!
17	vrba křehká	<i>Salix euxina</i>	88	Svinčany	1795	České dráhy, a.s.	
17	vrba křehká	<i>Salix euxina</i>	110	Svinčany	1795	České dráhy, a.s.	
18	vrba křehká	<i>Salix euxina</i>	66	Svinčany	1795	České dráhy, a.s.	
18	vrba křehká	<i>Salix euxina</i>	47	Svinčany	1795	České dráhy, a.s.	
18	střemcha obecná	<i>Prunus padus</i>	79	Svinčany	1795	České dráhy, a.s.	
18	střemcha obecná	<i>Prunus padus</i>	69	Svinčany	1795	České dráhy, a.s.	
18	střemcha obecná	<i>Prunus padus</i>	47	Svinčany	1795	České dráhy, a.s.	
19	vrba křehká	<i>Salix euxina</i>	157	Svinčany	1800	Obec Svinčany	
19	vrba křehká	<i>Salix euxina</i>	157	Svinčany	1800	Obec Svinčany	
20	vrba křehká	<i>Salix euxina</i>	157	Svinčany	1800	Obec Svinčany	

21	vrba křehká	<i>Salix euxina</i>	75	Svinčany	1785	ČR, Správa železnic, s.o.	osmikmen, náklon směrem od železnice
22	vrba křehká	<i>Salix euxina</i>	63	Svinčany	1785	ČR, Správa železnic, s.o.	čtyřkmen
23	vrba křehká	<i>Salix euxina</i>	82	Svinčany	1785	ČR, Správa železnic, s.o.	
23	vrba křehká	<i>Salix euxina</i>	94	Svinčany	1785	ČR, Správa železnic, s.o.	
24	vrba křehká	<i>Salix euxina</i>	110	Svinčany	1785	ČR, Správa železnic, s.o.	
25	jasan ztepilý	<i>Fraxinus excelsior</i>	157	Jeníkovice u Choltic	555	Obec Jeníkovice	
25	vrba křehká	<i>Salix euxina</i>	141	Jeníkovice u Choltic	555	Obec Jeníkovice	
25	vrba křehká	<i>Salix euxina</i>	94	Jeníkovice u Choltic	555	Obec Jeníkovice	
25	vrba křehká	<i>Salix euxina</i>	141	Jeníkovice u Choltic	555	Obec Jeníkovice	
25	vrba křehká	<i>Salix euxina</i>	94	Jeníkovice u Choltic	555	Obec Jeníkovice	
25	vrba křehká	<i>Salix euxina</i>	126	Jeníkovice u Choltic	555	Obec Jeníkovice	
25	vrba křehká	<i>Salix euxina</i>	94	Jeníkovice u Choltic	555	Obec Jeníkovice	
25	vrba křehká	<i>Salix euxina</i>	126	Jeníkovice u Choltic	555	Obec Jeníkovice	
25	vrba křehká	<i>Salix euxina</i>	126	Jeníkovice u Choltic	555	Obec Jeníkovice	
25	vrba křehká	<i>Salix euxina</i>	126	Jeníkovice u Choltic	555	Obec Jeníkovice	
25	vrba křehká	<i>Salix euxina</i>	63	Jeníkovice u Choltic	555	Obec Jeníkovice	
25	vrba křehká	<i>Salix euxina</i>	79	Jeníkovice u Choltic	555	Obec Jeníkovice	
25	vrba křehká	<i>Salix euxina</i>	47	Jeníkovice u Choltic	555	Obec Jeníkovice	
25	vrba křehká	<i>Salix euxina</i>	31	Jeníkovice u Choltic	555	Obec Jeníkovice	
25	vrba křehká	<i>Salix euxina</i>	79	Jeníkovice u Choltic	555	Obec Jeníkovice	
25	smrk ztepilý	<i>Picea abies</i>	94	Jeníkovice u Choltic	555	Obec Jeníkovice	
25	smrk ztepilý	<i>Picea abies</i>	94	Jeníkovice u Choltic	555	Obec Jeníkovice	
25	smrk ztepilý	<i>Picea abies</i>	do 79	Jeníkovice u Choltic	555	Obec Jeníkovice	cca 12 kusů
25	vrba jíva	<i>Salix caprea</i>	94	Jeníkovice u Choltic	555	Obec Jeníkovice	
26	třešeň ptačí	<i>Prunus avium</i>	80	Heřmanův Městec	2083	Město Heřmanův Městec	
27	trnovník akát	<i>Robinia pseudoacacia</i>	63	Heřmanův Městec	2247/1	ČR, Správa železnic, s.o.	
28	jírovec maďal	<i>Aesculus hippocastanum</i>	79	Kostelec u Heřmanova Městce; Prachovice	738	ČR, Správa železnic, s.o.	
29	jasan ztepilý	<i>Fraxinus excelsior</i>	89	Kostelec u Heřmanova Městce	1166/1	ČR, Správa železnic, s.o.	
30	třešeň ptačí	<i>Prunus avium</i>	95	Kostelec u Heřmanova Městce	1166/1	ČR, Správa železnic, s.o.	

31	třešeň ptačí	<i>Prunus avium</i>	102	Kostelec u Heřmanova Městce	1166/1	ČR, Správa železnic, s.o.	
31	třešeň ptačí	<i>Prunus avium</i>	100	Kostelec u Heřmanova Městce	1166/1	ČR, Správa železnic, s.o.	suchá
32	třešeň ptačí	<i>Prunus avium</i>	120	Kostelec u Heřmanova Městce	1166/1	ČR, Správa železnic, s.o.	
33	jasan ztepilý	<i>Fraxinus excelsior</i>	93	Kostelec u Heřmanova Městce	1166/1	ČR, Správa železnic, s.o.	
33	jasan ztepilý	<i>Fraxinus excelsior</i>	101	Kostelec u Heřmanova Městce	1166/1	ČR, Správa železnic, s.o.	
34	třešeň ptačí	<i>Prunus avium</i>	93	Kostelec u Heřmanova Městce	1166/1	ČR, Správa železnic, s.o.	
35	javor mléč	<i>Acer platanooides</i>	93	Kostelec u Heřmanova Městce	1166/1	ČR, Správa železnic, s.o.	
35	javor mléč	<i>Acer platanooides</i>	93	Kostelec u Heřmanova Městce	1166/1	ČR, Správa železnic, s.o.	
35	třešeň ptačí	<i>Prunus avium</i>	95	Kostelec u Heřmanova Městce	1166/1	ČR, Správa železnic, s.o.	
36	topol osika	<i>Populus tremula</i>	90	Kostelec u Heřmanova Městce	1166/1	ČR, Správa železnic, s.o.	
37	třešeň ptačí	<i>Prunus avium</i>	100	Kostelec u Heřmanova Městce	1166/1	ČR, Správa železnic, s.o.	
38	třešeň ptačí	<i>Prunus avium</i>	102	Kostelec u Heřmanova Městce	1166/1	ČR, Správa železnic, s.o.	
39	třešeň ptačí	<i>Prunus avium</i>	97	Kostelec u Heřmanova Městce	1166/1	ČR, Správa železnic, s.o.	
40	dub letní	<i>Quercus robur</i>	113	Kostelec u Heřmanova Městce	1166/1	ČR, Správa železnic, s.o.	
41	hloh	<i>Crataegus sp.</i>	87	Kostelec u Heřmanova Městce	1166/1	ČR, Správa železnic, s.o.	
42	dub letní	<i>Quercus robur</i>	143	Kostelec u Heřmanova Městce	1166/1	ČR, Správa železnic, s.o.	
43	třešeň ptačí	<i>Prunus avium</i>	104	Kostelec u Heřmanova Městce	497/14	František Heřmanský	hranice pozemků
44	třešeň ptačí	<i>Prunus avium</i>	120	Kostelec u Heřmanova Městce	497/14	František Heřmanský	hranice pozemků

45	třešeň ptačí	<i>Prunus avium</i>	89	Kostelec u Heřmanova Městce	1166/1	ČR, Správa železnic, s.o.	hranice pozemků
45	třešeň ptačí	<i>Prunus avium</i>	93	Kostelec u Heřmanova Městce	1166/1	ČR, Správa železnic, s.o.	hranice pozemků
45	třešeň ptačí	<i>Prunus avium</i>	80	Kostelec u Heřmanova Městce	1166/1	ČR, Správa železnic, s.o.	hranice pozemků
46	dub letní	<i>Quercus robur</i>	130	Kostelec u Heřmanova Městce	497/20	František Hlína	hranice pozemků
46	dub letní	<i>Quercus robur</i>	100	Kostelec u Heřmanova Městce	497/20	František Hlína	hranice pozemků
47	javor klen	<i>Acer pseudoplatanus</i>	80	Kostelec u Heřmanova Městce	497/20	František Hlína	hranice pozemků
47	javor klen	<i>Acer pseudoplatanus</i>	80	Kostelec u Heřmanova Městce	497/20	František Hlína	hranice pozemků
47	javor klen	<i>Acer pseudoplatanus</i>	80	Kostelec u Heřmanova Městce	497/20	František Hlína	hranice pozemků
47	javor klen	<i>Acer pseudoplatanus</i>	83	Kostelec u Heřmanova Městce	497/20	František Hlína	hranice pozemků
48	javor klen	<i>Acer pseudoplatanus</i>	75	Kostelec u Heřmanova Městce	497/20	František Hlína	hranice pozemků
48	javor klen	<i>Acer pseudoplatanus</i>	70	Kostelec u Heřmanova Městce	497/20	František Hlína	hranice pozemků
48	javor klen	<i>Acer pseudoplatanus</i>	70	Kostelec u Heřmanova Městce	497/20	František Hlína	hranice pozemků
49	třešeň ptačí	<i>Prunus avium</i>	105	Kostelec u Heřmanova Městce	497/20	František Hlína	hranice pozemků
50	dub letní	<i>Quercus robur</i>	100	Kostelec u Heřmanova Městce	497/20	František Hlína	hranice pozemků
51	javor klen	<i>Acer pseudoplatanus</i>	80	Kostelec u Heřmanova Městce	497/20	František Hlína	hranice pozemků
51	javor klen	<i>Acer pseudoplatanus</i>	83	Kostelec u Heřmanova Městce	497/20	František Hlína	hranice pozemků
51	jeřáb ptačí	<i>Sorbus aucuparia</i>	80	Kostelec u Heřmanova Městce	497/20	František Hlína	prosychá až suchý
52	lípa srdčitá	<i>Tilia cordata</i>	98	Kostelec u Heřmanova Městce	497/20	František Hlína	hranice pozemků

52	lípa srdčitá	<i>Tilia cordata</i>	120	Kostelec u Heřmanova Městce	497/20	František Hlína	hranice pozemků
53	dub letní	<i>Quercus robur</i>	80	Kostelec u Heřmanova Městce	497/20	František Hlína	hranice pozemků
54	dub letní	<i>Quercus robur</i>	92	Kostelec u Heřmanova Městce	497/20	František Hlína	hranice pozemků
54	třešeň ptačí	<i>Prunus avium</i>	85	Kostelec u Heřmanova Městce	497/20	František Hlína	hranice pozemků
55	vrba křehká	<i>Salix euxina</i>	350	Kostelec u Heřmanova Městce	1166/11	České dráhy, a.s.	hlavatá, z kmene 23 ks x 15 cm=D
56	slivoň obecná	<i>Prunus insititia</i>	70	Kostelec u Heřmanova Městce	1166/11	České dráhy, a.s.	
57	modřín opadavý	<i>Larix decidua</i>	180	Kostelec u Heřmanova Městce	692/1	Lesy ČR, s.p.	PUPFL, hranice lesního a drážního pozemku
58	dub letní	<i>Quercus robur</i>	135	Kostelec u Heřmanova Městce	692/1	Lesy ČR, s.p.	PUPFL, hranice lesního a drážního pozemku
59	dub letní	<i>Quercus robur</i>	125	Kostelec u Heřmanova Městce	692/1	Lesy ČR, s.p.	PUPFL, hranice lesního a drážního pozemku
60	bříza bělokorá	<i>Betula pendula</i>	63	Kostelec u Heřmanova Městce	692/1	Lesy ČR, s.p.	suchá
61	dub letní	<i>Quercus robur</i>	104	Kostelec u Heřmanova Městce	692/1	Lesy ČR, s.p.	PUPFL, hranice lesního a drážního pozemku
61	bříza bělokorá	<i>Betula pendula</i>	98	Kostelec u Heřmanova Městce	692/1	Lesy ČR, s.p.	PUPFL, hranice lesního a drážního pozemku
62	smrk ztepilý	<i>Picea abies</i>	60	Kostelec u Heřmanova Městce	692/1	Lesy ČR, s.p.	PUPFL, hranice lesního a drážního pozemku
62	dub letní	<i>Quercus robur</i>	62	Kostelec u Heřmanova Městce	692/1	Lesy ČR, s.p.	PUPFL, hranice lesního a drážního pozemku
63	buk lesní	<i>Fagus sylvatica</i>	91	Kostelec u Heřmanova Městce	692/1	Lesy ČR, s.p.	PUPFL, hranice lesního a drážního pozemku
63	buk lesní	<i>Fagus sylvatica</i>	95	Kostelec u Heřmanova Městce	692/1	Lesy ČR, s.p.	PUPFL, hranice lesního a drážního pozemku
64	buk lesní	<i>Fagus sylvatica</i>	68	Kostelec u Heřmanova Městce	692/1	Lesy ČR, s.p.	PUPFL, hranice lesního a drážního pozemku
64	buk lesní	<i>Fagus sylvatica</i>	101	Kostelec u Heřmanova Městce	692/1	Lesy ČR, s.p.	PUPFL, hranice lesního a drážního pozemku

65	dub letní	<i>Quercus robur</i>	84	Kostelec u Heřmanova Městce	692/1	Lesy ČR, s.p.	PUPFL, hranice lesního a drážního pozemku
66	dub letní	<i>Quercus robur</i>	111	Kostelec u Heřmanova Městce	692/1	Lesy ČR, s.p.	PUPFL, hranice lesního a drážního pozemku
67	buk lesní	<i>Fagus sylvatica</i>	99	Kostelec u Heřmanova Městce	692/1	Lesy ČR, s.p.	PUPFL, hranice lesního a drážního pozemku
68	dub letní	<i>Quercus robur</i>	119	Kostelec u Heřmanova Městce	692/1	Lesy ČR, s.p.	PUPFL, hranice lesního a drážního pozemku
69	habr obecný	<i>Carpinus betulus</i>	112	Kostelec u Heřmanova Městce	1166/2	ČR, Správa železnic, s.o.	
69	buk lesní	<i>Fagus sylvatica</i>	115	Kostelec u Heřmanova Městce	1166/2	ČR, Správa železnic, s.o.	
70	buk lesní	<i>Fagus sylvatica</i>	163	Kostelec u Heřmanova Městce	1166/2	ČR, Správa železnic, s.o.	
70	buk lesní	<i>Fagus sylvatica</i>	106	Kostelec u Heřmanova Městce	1166/2	ČR, Správa železnic, s.o.	
70	olše lepkavá	<i>Alnus glutinosa</i>	115	Kostelec u Heřmanova Městce	1166/2	ČR, Správa železnic, s.o.	čtyřkmen
70	olše lepkavá	<i>Alnus glutinosa</i>	102	Kostelec u Heřmanova Městce	1166/2	ČR, Správa železnic, s.o.	čtyřkmen
70	olše lepkavá	<i>Alnus glutinosa</i>	83	Kostelec u Heřmanova Městce	1166/2	ČR, Správa železnic, s.o.	čtyřkmen
71	olše lepkavá	<i>Alnus glutinosa</i>	54	Kostelec u Heřmanova Městce	1166/2	ČR, Správa železnic, s.o.	čtyřkmen
72	habr obecný	<i>Carpinus betulus</i>	84	Prachovice	738	ČR, Správa železnic, s.o.	
73	javor klen	<i>Acer pseudoplatanus</i>	60	Prachovice	738	ČR, Správa železnic, s.o.	
73	javor klen	<i>Acer pseudoplatanus</i>	45	Prachovice	738	ČR, Správa železnic, s.o.	
74	habr obecný	<i>Carpinus betulus</i>	95	Prachovice	738	ČR, Správa železnic, s.o.	
75	habr obecný	<i>Carpinus betulus</i>	80	Prachovice	738	ČR, Správa železnic, s.o.	
75	habr obecný	<i>Carpinus betulus</i>	33	Prachovice	738	ČR, Správa železnic, s.o.	
75	habr obecný	<i>Carpinus betulus</i>	76	Prachovice	738	ČR, Správa železnic, s.o.	
75	habr obecný	<i>Carpinus betulus</i>	70	Prachovice	738	ČR, Správa železnic, s.o.	
76	javor klen	<i>Acer pseudoplatanus</i>	98	Prachovice	738	ČR, Správa železnic, s.o.	
77	třešeň ptačí	<i>Prunus avium</i>	85	Prachovice	738	ČR, Správa železnic, s.o.	
78	habr obecný	<i>Carpinus betulus</i>	70	Prachovice	738	ČR, Správa železnic, s.o.	

79	jasan ztepilý	<i>Fraxinus excelsior</i>	80	Prachovice	738	ČR, Správa železnic, s.o.	
80	jasan ztepilý	<i>Fraxinus excelsior</i>	65	Prachovice	738	ČR, Správa železnic, s.o.	
81	buk lesní	<i>Fagus sylvatica</i>	105	Vápenný Podol	646	ČR, Správa železnic, s.o.	

***dřeviny dosahující rozměrů, pro které je nutné získat povolení ke kácení od orgánu ochrany přírody**

**** označení v mapových přílohách**

PŘÍLOHA A

Tabulka dendrologického průzkumu – zapojené porosty

ID**	TAXON CZ	TAXON LAT	plocha [m2]	Katastrální území	Pozemek (parc.č.)	Vlastník pozemku	Poznámka
P1	trnovník akát	<i>Robinia pseudoacacia</i>	200	Přelouč	382/42	České dráhy, a. s.	plocha 2 x 100 m; 4 x akát obvodu 15-30 cm, 3 x jasan obvodu 30-60 cm
	jasan ztepilý	<i>Fraxinus excelsior</i>					
P2	slivoň obecná	<i>Prunus institia</i>	10	Valy nad Labem	75/1	ČR, Správa železnic, s. o.	
P3	slivoň obecná	<i>Prunus institia</i>	140	Valy nad Labem	75/1	ČR, Správa železnic, s.o.	plocha 2 x 70 m; habry 4 x 70 cm obvod
	habr obecný	<i>Carpinus betulus</i>					
P4	ořešák královský	<i>Juglans regia</i>	10	Valy nad Labem	288/11	Jana Slavíková	4 ořešáky o průměru 10 cm,
P5	jilm	<i>Ulmus sp.</i>	5	Veselí u Přelouče	532/2	ČR, Správa železnic, s.o.	
P6	bez černý	<i>Sambucus nigra</i>	10	Veselí u Přelouče	532/2	ČR, Správa železnic, s.o.	
	javor klen	<i>Acer pseudoplatanus</i>					
P7	svída krvavá	<i>Cornus sanguinea</i>	20	Veselí u Přelouče	532/2	ČR, Správa železnic, s.o.	
P8	vrba křehká	<i>Salix euxina</i>	25	Choltice	2111	ČR, Správa železnic, s.o.	
P9	bez černý	<i>Sambucus nigra</i>	80	Svinčany	1762	Hana Hnolíková	rozvolněné, cca 2 x 75 m (50 % pokryvnost)
	olše lepkavá	<i>Alnus glutinosa</i>					
	vrba křehká	<i>Salix euxina</i>					
P10	bez černý	<i>Sambucus nigra</i>	30	Svinčany	1723	Václav Novotný	
	trnka obecná	<i>Prunus spinosa</i>					
	slivoň obecná	<i>Prunus institia</i>					
P11	bez černý	<i>Sambucus nigra</i>	20	Svinčany	1723	Václav Novotný	
P12	bez černý	<i>Sambucus nigra</i>	30	Svinčany	1723	Václav Novotný	rozvolněné, pokryvnost cca 20 %
P13	hloh	<i>Crataegus sp.</i>	15	Svinčany	1837	Václav Bašta, Ing. Šárka Chládková, FP majetková a. s.	u propustku
	brslen evropský	<i>Euonymus europaeus</i>					
	bez černý	<i>Sambucus nigra</i>					
P14	vrba křehká	<i>Salix euxina</i>	100	Svinčany	1629	Obec Svinčany	
P15	střemcha obecná	<i>Prunus padus</i>	20	Svinčany	1629	Obec Svinčany	propustek
P16	vrba křehká	<i>Salix euxina</i>	10	Jeníkovice u Choltic	555	Obec Jeníkovice	propustek
P17	bez černý	<i>Sambucus nigra</i>	10	Svinčany	1847	Jaroslav Šíkula	most
P18	vrba křehká	<i>Salix euxina</i>	10	Svinčany	1713	Obec Svinčany	most
P19	střemcha obecná	<i>Prunus padus</i>	10	Jeníkovice u Choltic	554	Obec Jeníkovice	most
P20	olše lepkavá	<i>Alnus glutinosa</i>	10	Jeníkovice u Choltic	597	Obec Jeníkovice	most
P21	slivoň obecná	<i>Prunus institia</i>	10	Heřmanův Městec	1261/4	Ing. Kukalová, Kautský	
P22	třešeň ptačí	<i>Prunus avium</i>	200	Heřmanův Městec	2247/25; 2251	České dráhy, a. s.; Správa železnic, s. o.	
	slivoň obecná	<i>Prunus institia</i>					
	hloh	<i>Crataegus sp.</i>					
	šeřík obecný	<i>Syringa vulgaris</i>					
P23	škumpa ocetná	<i>Rhus typhina</i>	15	Heřmanův Městec	2247/1	ČR, Správa železnic, s.o.	

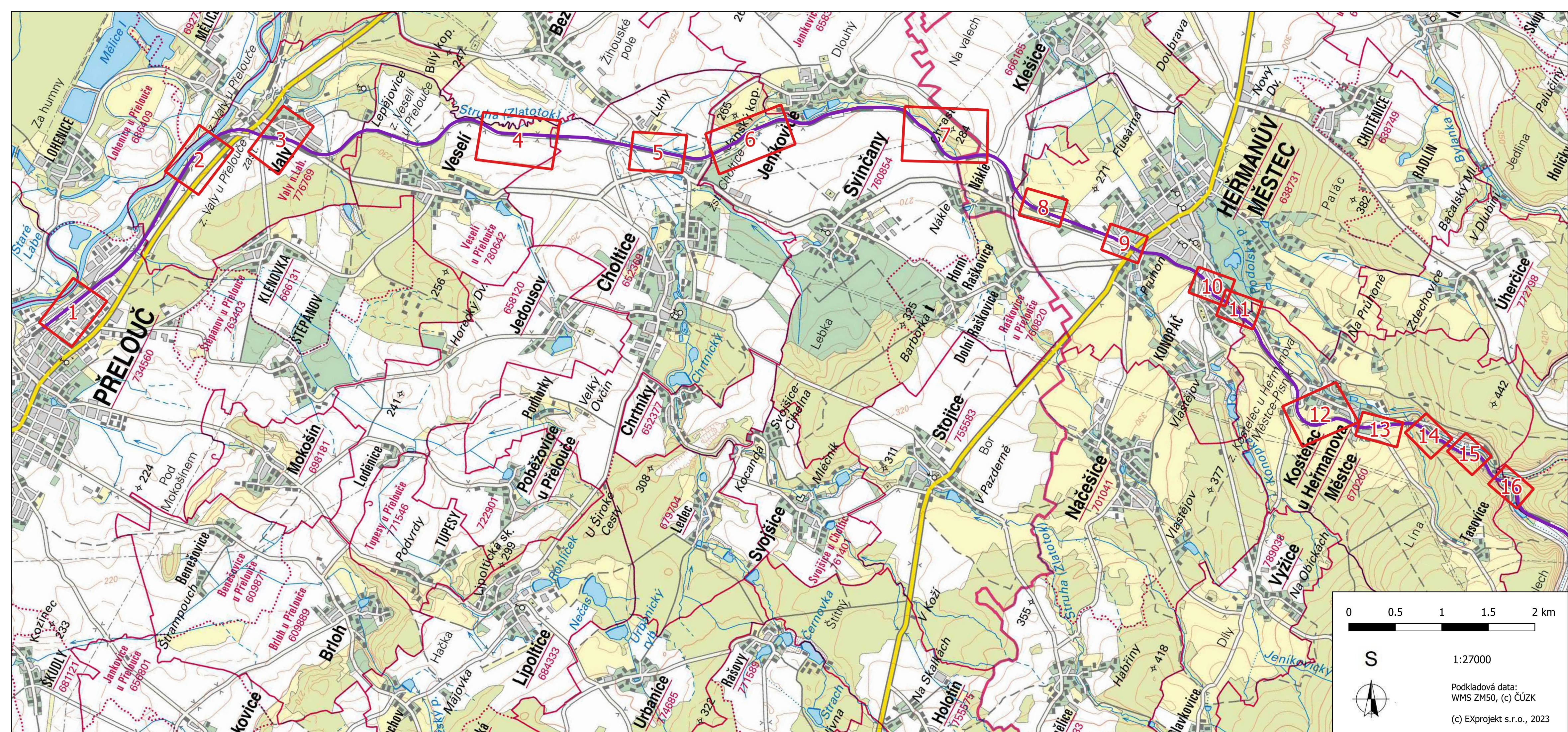
P24	škumpa ocetná	<i>Rhus typhina</i>	10	Heřmanův Městec	2247/1	ČR, Správa železnic, s.o.	
P25	ořešák královský	<i>Juglans regia</i>	10	Kostelec u Heřmanova Městce	1166/1	ČR, Správa železnic, s.o.	
	vrba křehká	<i>Salix euxina</i>					
P26	javor klen	<i>Acer pseudoplatanus</i>	20	Kostelec u Heřmanova Městce	1166/1	ČR, Správa železnic, s.o.	cca 15 javorů průměru 15 cm
P27	třešeň ptačí, hloh, ořešák královský, jasan ztepilý	<i>Prunus avium, Crataegus sp., Juglans regia, Fraxinus excelsior</i>	500	Kostelec u Heřmanova Městce	1166/1	ČR, Správa železnic, s.o.	24 ks x D=25 cm, 17 ks x D=20 cm, 100 x D=15 cm, 100 x D=10 cm
P28	třešeň ptačí, lípa srdčitá, dub letní, javor klen	<i>Prunus avium, Tilia cordata, Quercus robur, Acer pseudoplatanus</i>	400	Kostelec u Heřmanova Městce	1166/1; 497/20	ČR, Správa železnic, s.o., František Hlína	15 ks x D=25 cm, 60 ks x D=20 cm, 70 ks x D=10 cm
P29	jasan ztepilý, třešeň ptačí	<i>Fraxinus excelsior, Prunus avium</i>	30	Kostelec u Heřmanova Městce	1166/11	České dráhy, a.s.	30 ks x D=15 cm
P30	šeřík obecný, slivoň obecná	<i>Syringa vulgaris, Prunus insititia</i>	30	Kostelec u Heřmanova Městce	1166/11	České dráhy, a.s.	
P31	smrk ztepilý, buk lesní, javor klen, habr obecný	<i>Picea abies, Fagus sylvatica, Acer pseudoplatanus, Carpinus betulus</i>	200	Kostelec u Heřmanova Městce	1166/12	ČR, Správa železnic, s.o.	mladá lesní výsadba; 35 ks x D=10 cm, 15 ks x D=15 cm, 3 ks x D=20 cm
P32	smrk ztepilý, líska obecná	<i>Picea abies, Corylus avellana</i>	100	Kostelec u Heřmanova Městce	1166/12	ČR, Správa železnic, s.o.	odrůstající paseka
P33	smrk ztepilý, buk lesní, javor klen	<i>Picea abies, Fagus sylvatica, Acer pseudoplatanus</i>	150	Kostelec u Heřmanova Městce	1166/12	ČR, Správa železnic, s.o.	řada smrků, 12 ks x D=25; 19 ks x D=20
P34	olše lepkavá, habr obecný	<i>Alnus glutinosa, Carpinus betulus</i>	20	Kostelec u Heřmanova Městce	1166/12	ČR, Správa železnic, s.o.	15 ks x D=10 cm, 4 ks x D=15 cm, 1 ks x D=20 cm
P35	líska obecná, javor klen	<i>Corylus avellana, Acer pseudoplatanus</i>	35	Prachovice	738	ČR, Správa železnic, s.o.	zmlazující
P36	habr obecný, jasan ztepilý, vrba křehká	<i>Carpinus betulus, Fraxinus excelsior, Salix euxina</i>	200	Vápenný Podol	646	ČR, Správa železnic, s.o.	2 ks x D=25 cm, 10 ks x D=20 cm, 40 ks x D=10 cm

*dřeviny dosahující rozměrů, pro které je nutné získat povolení ke kácení od orgánu ochrany přírody

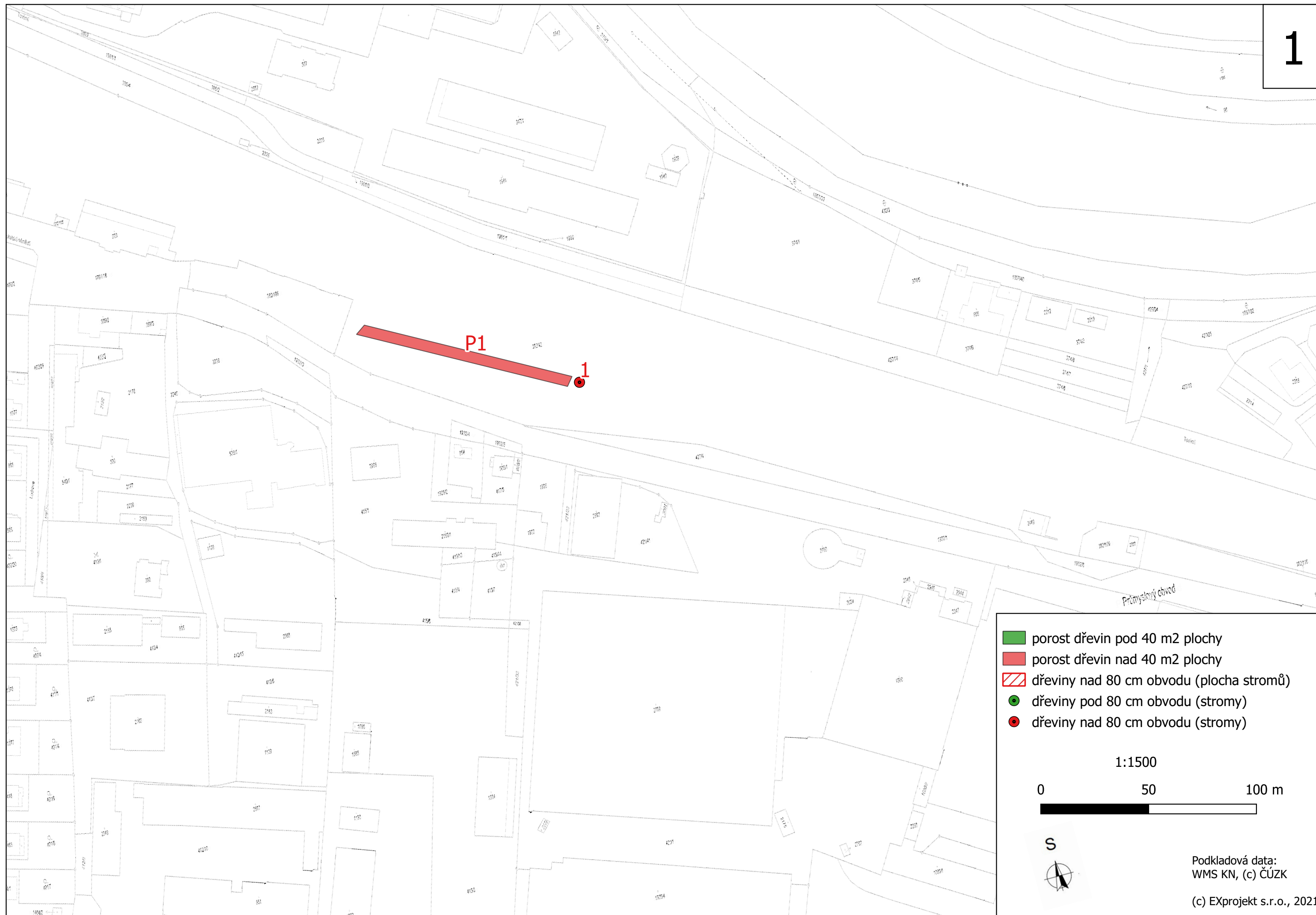
** označení v mapových přílohách

PŘÍLOHA B

SITUACE





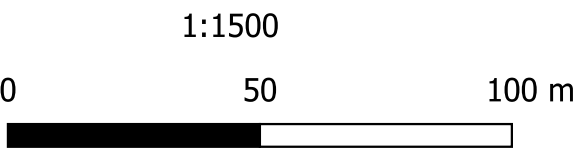


Podkladová data:
WMS KN, (c) ČÚZK

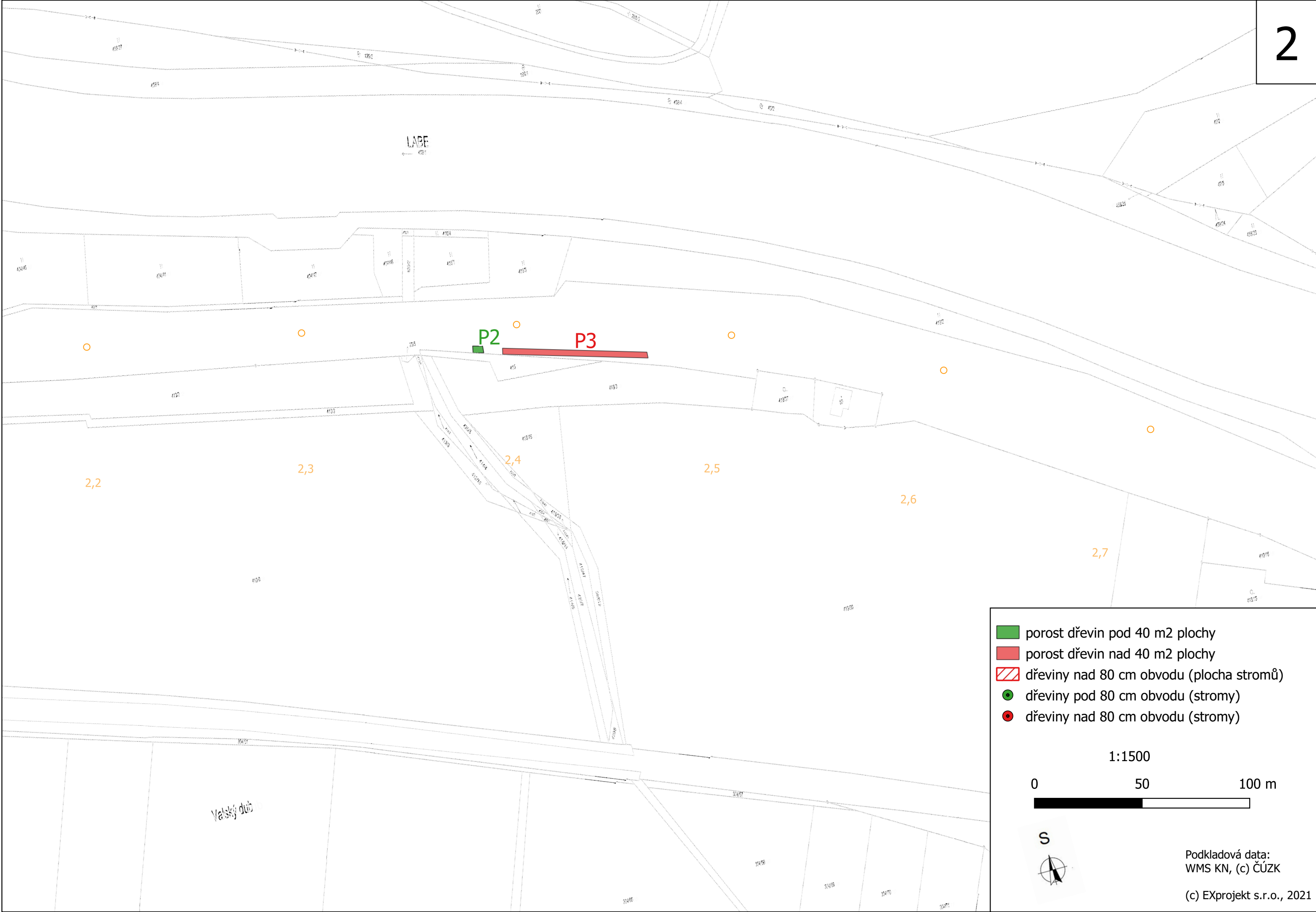
(c) EXprojekt s.r.o., 2021



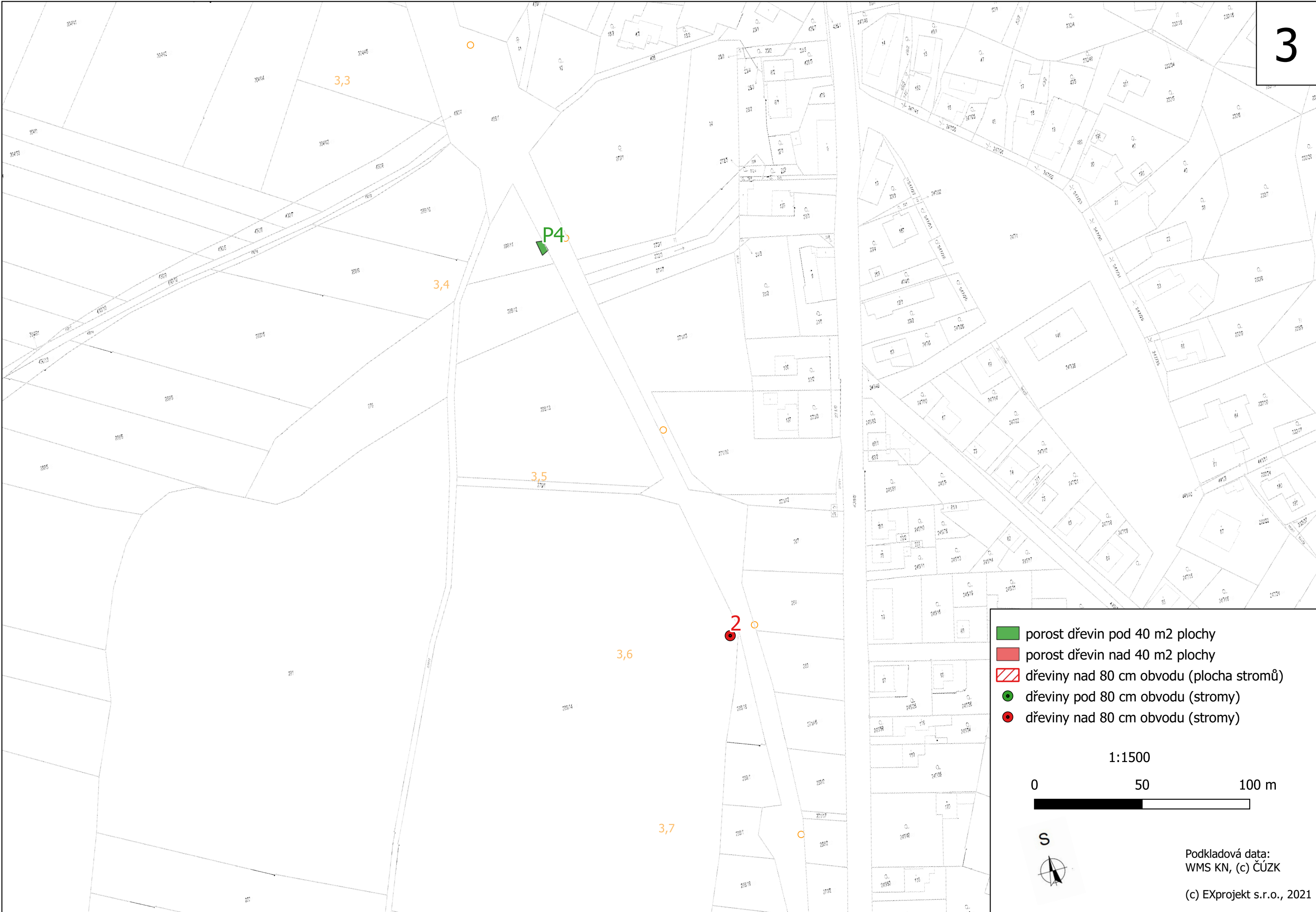
- porost dřevin pod 40 m2 plochy
- porost dřevin nad 40 m2 plochy
- dřeviny nad 80 cm obvodu (plocha stromů)
- dřeviny pod 80 cm obvodu (stromy)
- dřeviny nad 80 cm obvodu (stromy)



Podkladová data:
WMS KN, (c) ČÚZK
WMS Ortofoto, (c) ČÚZK
(c) EXprojekt s.r.o., 2021







- porost dřevin pod 40 m2 plochy
- porost dřevin nad 40 m2 plochy
- dřeviny nad 80 cm obvodu (plocha stromů)
- dřeviny pod 80 cm obvodu (stromy)
- dřeviny nad 80 cm obvodu (stromy)





porost dřevin pod 40 m2 plochy

porost dřevin nad 40 m2 plochy

dřeviny nad 80 cm obvodu (plocha stromů)

dřeviny pod 80 cm obvodu (stromy)

dřeviny nad 80 cm obvodu (stromy)

1:1500

0

50

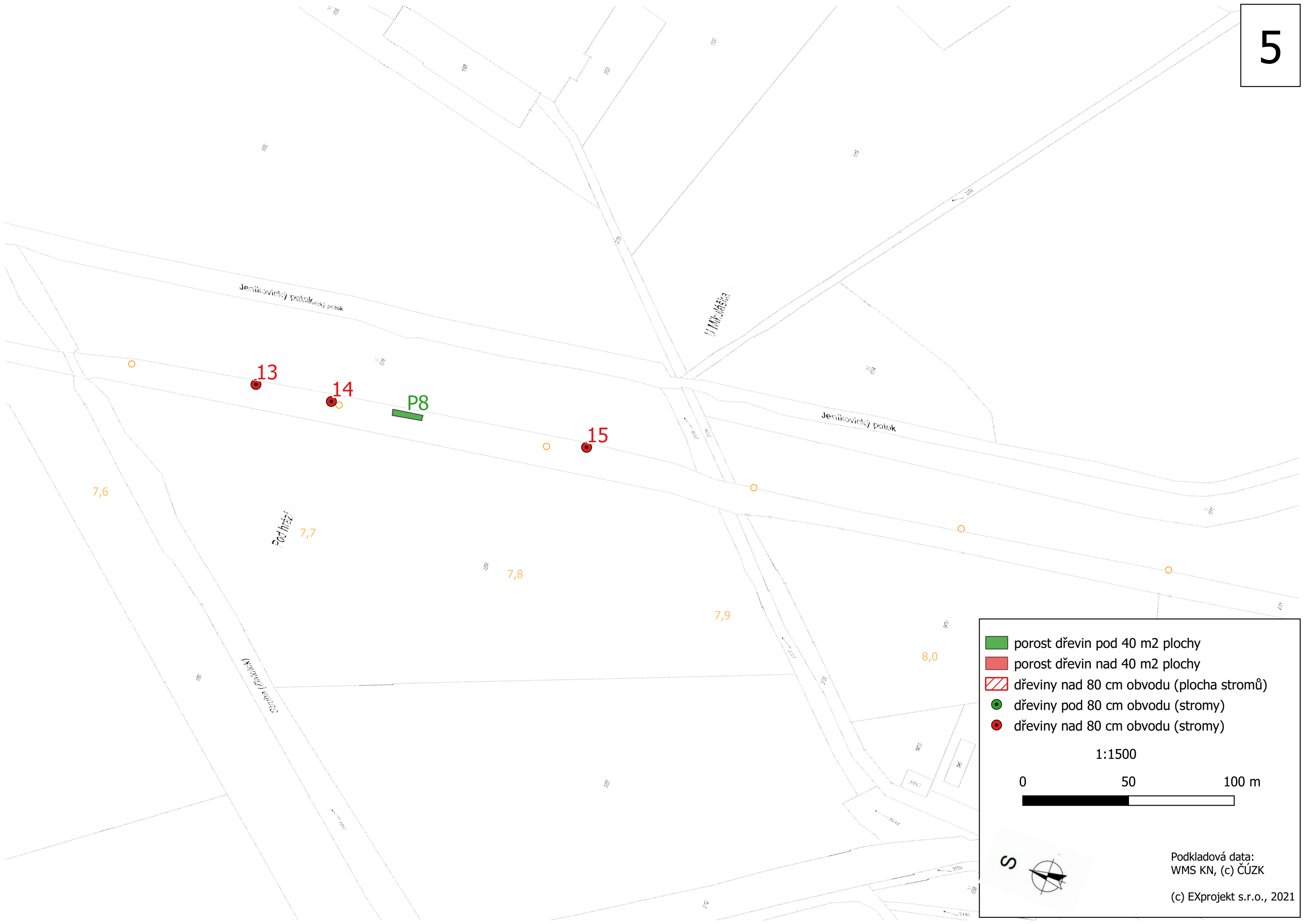
100 m

S

Podkladová data:
WMS KN, (c) ČÚZK
WMS Ortofoto, (c) ČÚZK

(c) EXprojekt s.r.o., 2021





porost dřevin pod 40 m2 plochy

porost dřevin nad 40 m2 plochy

dřeviny nad 80 cm obvodu (plocha stromů)

dřeviny pod 80 cm obvodu (stromy)

dřeviny nad 80 cm obvodu (stromy)

1:1500

0

50

100 m

S

Podkladová data:
WMS KN, (c) ČÚZK

(c) EXprojekt s.r.o., 2021





porost dřevin pod 40 m2 plochy

porost dřevin nad 40 m2 plochy

dřeviny nad 80 cm obvodu (plocha stromů)

dřeviny pod 80 cm obvodu (stromy)

dřeviny nad 80 cm obvodu (stromy)

1:1500

0

50

100 m

S

Podkladová data:
WMS KN, (c) ČÚZK
WMS Ortofoto, (c) ČÚZK
(c) EXprojekt s.r.o., 2021



porost dřevin pod 40 m2 plochy

porost dřevin nad 40 m2 plochy

dřeviny nad 80 cm obvodu (plocha stromů)

dřeviny pod 80 cm obvodu (stromy)

dřeviny nad 80 cm obvodu (stromy)

1:1500

0

50

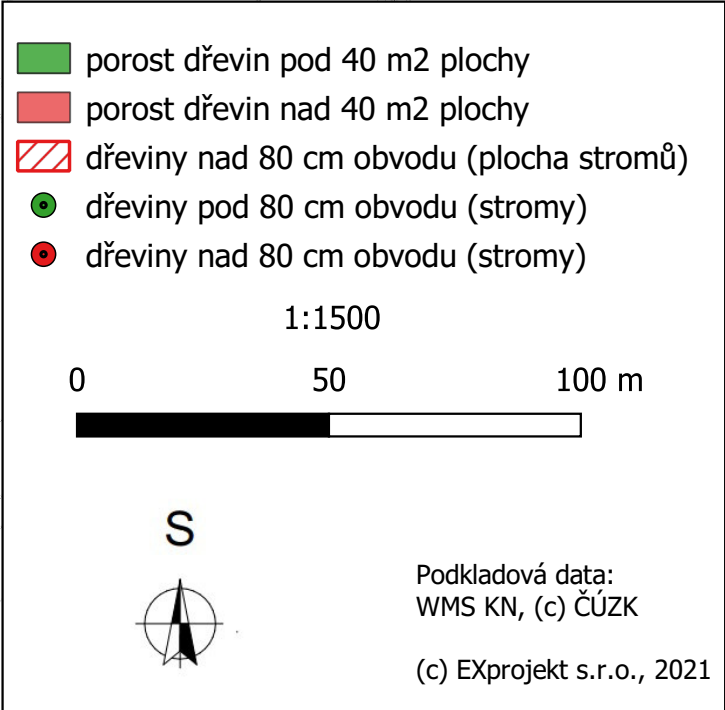
100 m

S

Podkladová data:
WMS KN, (c) ČÚZK

(c) EXprojekt s.r.o., 2021



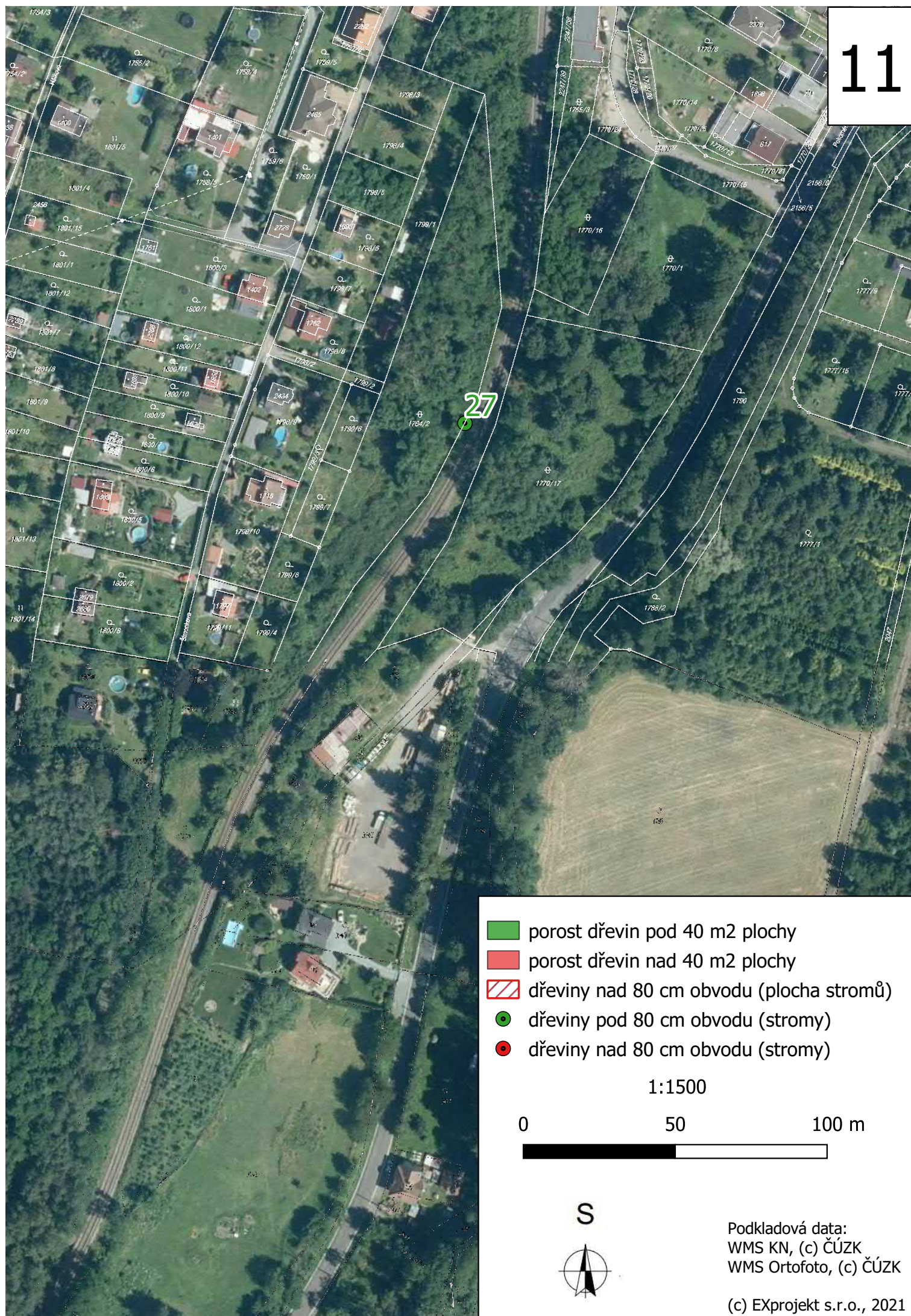
















porost dřevin pod 40 m2 plochy
porost dřevin nad 40 m2 plochy
dřeviny nad 80 cm obvodu (plocha stromů)
dřeviny pod 80 cm obvodu (stromy)
dřeviny nad 80 cm obvodu (stromy)

1:1500

0 50 100 m

Podkladová data:
WMS KN, (c) ČÚZK

(c) EXprojekt s.r.o., 2023



porost dřevin pod 40 m2 plochy

porost dřevin nad 40 m2 plochy

dřeviny nad 80 cm obvodu (plocha stromů)

dřeviny pod 80 cm obvodu (stromy)

dřeviny nad 80 cm obvodu (stromy)

1:1500

0

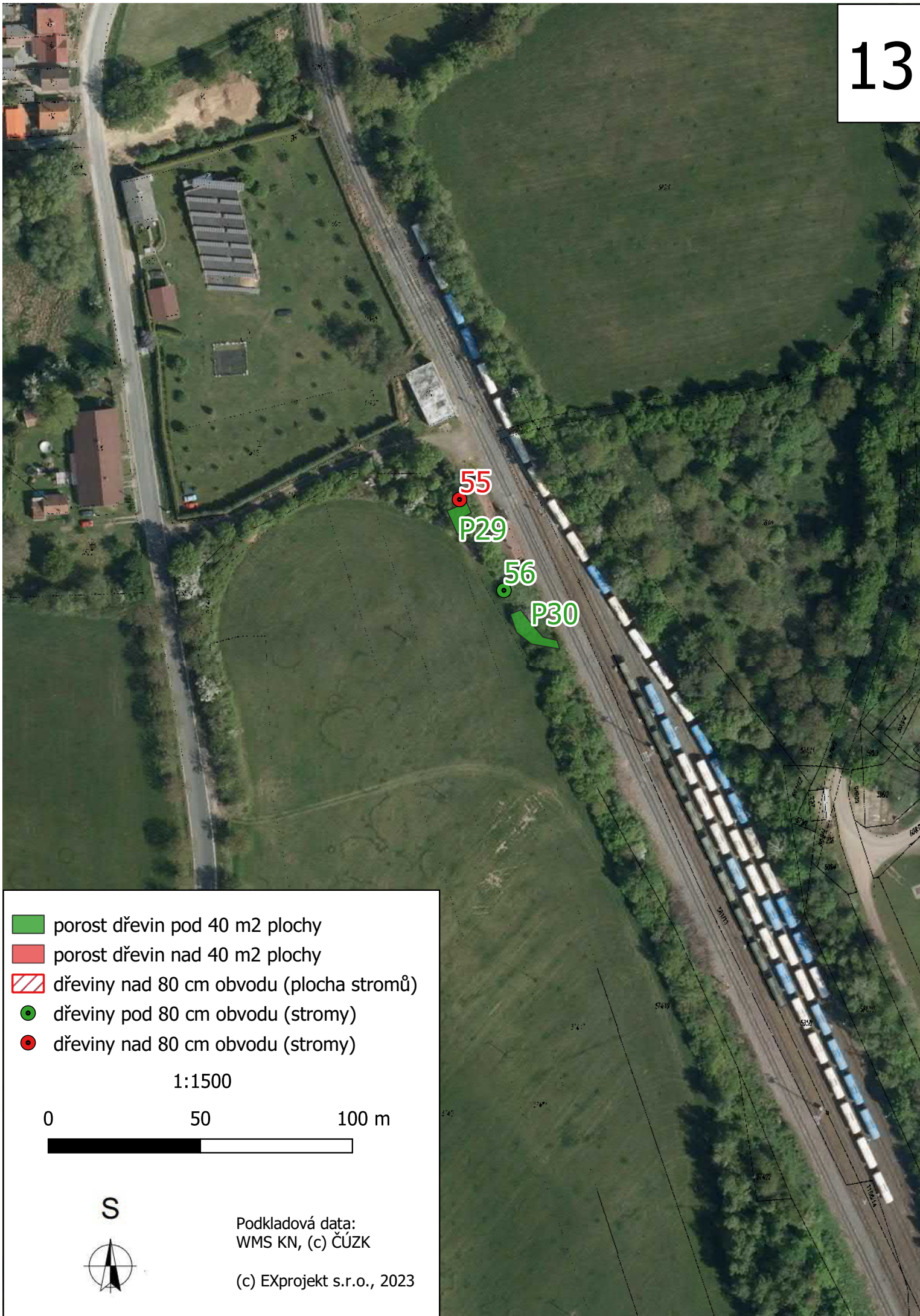
50

100 m

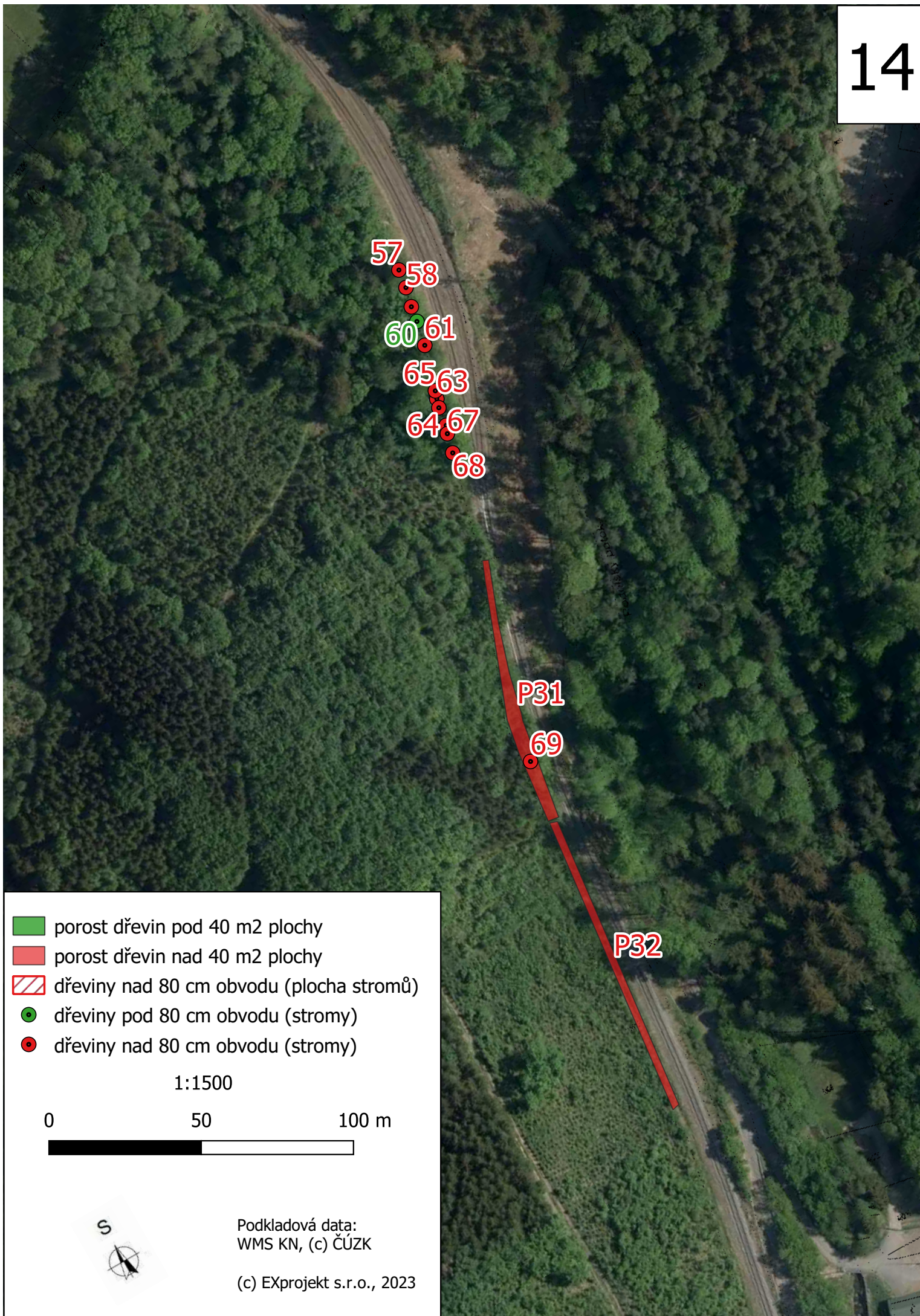
S

Podkladová data:
WMS KN, (c) ČÚZK

(c) EXprojekt s.r.o., 2023









P31

69

P32

- porost dřevin pod 40 m² plochy
- porost dřevin nad 40 m² plochy
- dřeviny nad 80 cm obvodu (plocha stromů)
- dřeviny pod 80 cm obvodu (stromy)
- dřeviny nad 80 cm obvodu (stromy)

1:1500

0 50 100 m



S



Podkladová data:
WMS KN, (c) ČÚZK

(c) EXprojekt s.r.o., 2023

